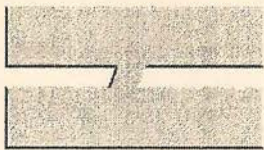




**МІНІСТЕРСТВО ОСВІТИ І НАУКИ УКРАЇНИ**  
**Національний авіаційний університет**



## **ПРОЄКТУВАННЯ ІНТЕР'ЄРІВ**

**МЕТОДИЧНІ РЕКОМЕНДАЦІЇ**  
**до виконання курсового проєкту**  
**для здобувачів вищої освіти**  
**ОС «Магістр»**  
**спеціальності 022 «Дизайн»**  
**ОПП «Дизайн»**

**VIVERE!**  
**VINCERE!**  
**CREARE!**

**Київ 2023**

МІНІСТЕРСТВО ОСВІТИ І НАУКИ УКРАЇНИ  
Національний авіаційний університет

## ПРОЄКТУВАННЯ ІНТЕР'ЄРІВ

МЕТОДИЧНІ РЕКОМЕНДАЦІЇ  
до виконання курсового проєкту  
для здобувачів вищої освіти  
ОС «Магістр»  
спеціальності 022 «Дизайн»  
ОПП «Дизайн»



Київ 2023

УДК 72.012.8 (072)  
П 791

Укладач *Л. Р. Гнатюк* – канд. архітектури, доц.

Рецензент *В. Г. Чернявський* – д-р архітектури, проф.,  
завідувач кафедри теорії, історії архітектури  
та синтезу мистецтв  
(Національна академія образотворчого мистецтва  
і архітектури)

*Затверджено Науково-методично-редакційною радою  
Національного авіаційного університету  
(протокол № 3/23 від 16.03.2023 р.).*

**Проектування інтер'єрів:** методичні рекомендації до виконання курсового проекту / уклад. Л. Р. Гнатюк. – К. : НАУ, 2023. – 24 с.

Висвітлено і визначено вимоги до розробки, виконання, оформлення та захисту курсового проекту.

Для здобувачів вищої освіти ОС «Магістр» спеціальності 022 «Дизайн» ОПП «Дизайн» усіх форм навчання.

## ВСТУП

---

Проектування ділових центрів у наш час є однією з найбільш затребуваних форм дизайнерської діяльності, що визначає необхідність практичного освоєння особливостей проектування бізнес-центрів різного типу. «Проектування інтер'єрів» – дисципліна, яка займає важливу роль у процесі підготовки дизайнерів, формує креативне мислення та служить інструментом для вирішення творчих завдань у галузі дизайну. Особливе місце цього курсу у професійній підготовці дизайнерів обумовлено тим, що дисципліна знаходиться на стику дизайну, архітектури, екології, мистецтвознавства.

Знання та навички, які студенти отримують у результаті виконання курсового проекту, необхідні при їх подальшій підготовці кваліфікаційної роботи, а також у професійній діяльності зі створення об'єктів різного рівня.

Курсовий проєкт виконується на реальній підоснові у масштабі М 1:500, 1:200, 1:100. Текстова частина курсового проєкту оформляється відповідно до вимог оформлення пояснювальних записок до проєктів.

## 1. ОРГАНІЗАЦІЙНО-МЕТОДИЧНІ ВКАЗІВКИ

### 1.1. Мета та завдання курсового проєкту

Мета курсового проєкту – розширити обсяг професійних знань здобувачів вищої освіти спеціальності 022 «Дизайн» ОПП «Дизайн» щодо оволодіння навичками пошуково-аналітичної роботи та проєктування бізнес-центрів різного типу, а також професійного графічного оформлення цих рішень. У результаті досягнення поставленої мети вирішуються такі завдання:

- аналіз та оцінка вихідної ситуації;
- формування композиційної ідеї проєкту з подальшою розробкою детального плану;
- розробка комплекту креслень;
- оформлення проєкту;
- публічне обговорення та захист.

### 1.2. Вимоги до компетенцій, що набуваються при виконанні курсового проєкту

У результаті виконання курсового проєкту студент набуває компетенції в галузі проєктування об'єктів, що належать до категорії бізнес-центрів (ділових центрів, офісних центрів тощо).

У ході виконання курсового проєкту здобувачі вищої освіти мають навчитися:

- виділяти основні проблеми, формулювати актуальність, мету та завдання дослідницького та творчого процесу, розуміти логіку проєктування, оцінювати його результати та робити відповідні висновки;
- публічно виступати та дискутувати під час захисту та критики авторських проєктних ідей;
- послідовно опанувати творчі методи дизайнера, проводячи аналіз проєктованого об'єкта з погляду художньої мови та композиції;
- проєктувати бізнес-центри, розташовані в різних умовах з урахуванням специфіки вихідних даних та ділянки проєктування;
- враховувати нормативні вимоги при розробці креслень;
- зважати на особливості будівельних технологій, що використовуються при реалізації об'єктів даного типу, існуючий ринок матеріалів широкого спектру застосування.

### 1.3. Обсяг часу та терміни виконання курсового проєкту

Курсовий проєкт виконується здобувачами вищої освіти протягом 2-го семестру. Керівництво процесом виконання курсового проєкту здійснюється викладачем під час консультацій обсягом 45 год. за семестр.

### 1.4. Технічне та програмне забезпечення

Підоснови, топографічні зйомки, завдання на проєктування надаються здобувачам вищої освіти на паперовому носії та у цифровому варіанті. Для виконання завершальних стадій курсового проєкту здобувачі вищої освіти використовують стаціонарний комп'ютер чи ноутбук, для перенесення паперової графіки у цифровий формат – сканер, для друку – принтер чи плотер.

Під час підготовки курсового проєкту використовуються такі програми, як:

- для оформлення пояснювальної записки – Microsoft Word (чи інший текстовий редактор);
- для розробки та оформлення креслень ArchiCAD (або AutoCAD чи Revit), Adobe PhotoShop (або CorelDraw).
- для моделювання 3d візуалізацій: 3D Max, Blender та ін.
- для підготовки презентації Power Point (або Canva) та ін.

### 1.5. Основні види роботи над курсовим проєктом та особливості їх проведення

Самостійна практична робота здобувачів вищої освіти, із виконання курсового проєкту, включає: вивчення завдання на проєктування, натурні обстеження (замальовки та обміри, фотофіксацію об'єкта), пошук інформації в бібліотеці, інтернет-мережі, вивчення книг та інших матеріалів із проєктування середовища, довідкової, нормативної та періодичної літератури, роботу над проєктом.

Курсовий проєкт здобувач вищої освіти виконує самостійно, користуючись консультаціями керівника та звітуючи перед ним у міру виконання її окремих частин та роботи загалом.

Науковий керівник пише відгук, у якому дає оцінку курсової роботи. Якщо курсова робота підлягає переробці, то після виправлення робота подається на повторне рецензування з обов'язковим поданням першого відгуку. Курсовий проєкт може захищатися



перед викладачем, який визначає відповідність роботи вимогам, що висуваються до неї. Оцінка курсової роботи виставляється керівником з якості виконаної роботи, або може виставлятися сумарно за підсумками захисту курсової роботи та якості її виконання.

### **1.6. Функції керівника курсового проєкту**

Основними функціями керівника курсового проєкту є: консультування з питань змісту та послідовності виконання курсового проєкту; надання допомоги здобувачу вищої освіти у добірї необхідної літератури; контроль за виконанням; підготовка письмового відгуку на курсовий проєкт.

Письмовий відгук повинен включати: висновок про відповідність курсового проєкту заявленій темі; оцінку якості виконання; оцінку повноти розробки поставлених питань, теоретичної та практичної значущості курсового проєкту; оцінку курсового проєкту.

Перевірку, складання письмового відгуку та прийом курсового проєкту здійснює керівник поза розкладом навчальних занять. На виконання цієї роботи приділяється три години на кожний курсовий проєкт. У разі потреби керівник курсового проєкту з дисципліни може передбачити захист за рахунок обсягу часу, передбаченого на самостійну роботу здобувача вищої освіти (СРС).

### **1.7. Критерії оцінювання курсового проєкту**

Курсова робота оцінюється за 100-бальною системою.

Позитивна оцінка за курсовий проєкт, виставляється лише за умови успішного складання, не нижче «задовільно».

Здобувачам вищої освіти, які отримали незадовільну оцінку з курсового проєкту, надається право вибору нової теми або, за рішенням викладача, доопрацювання колишньої теми та визначається новий термін для її виконання.

Оцінка «відмінно» – якісне оформлення курсового проєкту, дотримання структури відповідно до методичних рекомендацій; відповідність змісту заявленій темі, поставленим завданням (їх вирішення) та меті (її досягнення); глибоке та повне розкриття питань теоретичної та практичної частини; відсутність помилок, неточностей, невідповідностей (загальних та спеціальних), у викладі теоретичних та практичних розділів; формулювання правиль-

них (оригінальних) висновків та рекомендацій, вказівка на можливість їх практичного застосування; активність, самостійність, ініціативність здобувача вищої освіти під час виконання; подання курсового проєкту у визначені терміни.

Оцінка «добре» – середня якість оформлення курсового проєкту, дотримання її структури відповідно до методичних рекомендацій; відповідність змісту заявленій темі поставленим завданням (їх вирішення) та меті (її досягнення); достатній рівень розкриття питань теоретичної та практичної частини; наявність невеликих неточностей у викладі теоретичного чи практичного розділів, у постановці правильних висновків та рекомендацій, у вказівках на можливість їхнього практичного застосування; активність здобувача вищої освіти під час виконання курсової роботи, подання курсового проєкту в зазначені терміни.

Оцінка «задовільно» – недбале оформлення курсового проєкту; відповідність змісту заявленій темі; недостатньо повне розкриття питань теоретичної чи практичної частини; наявність помилок та неточностей (загальних та спеціальних) у викладі теоретичного чи практичного розділів; недостатньо глибокий або не повний аналіз результатів (відсутність рекомендацій та розгляду можливості практичного застосування); подання курсового проєкту в пізні терміни.

### **1.8. Зберігання курсових проєктів**

Виконані здобувачами вищої освіти курсові проєкти зберігаються три роки в архіві. Після закінчення зазначеного терміну всі курсові проєкти, які не становлять навчально-методичну цінність, утилізуються.

Кращі курсові проєкти, що мають навчально-методичну цінність, можуть бути використані як навчальні посібники.

## **2. ЗМІСТ КУРСОВОГО ПРОЄКТУ**

### **2.1. Орієнтовний перелік тем курсових проєктів**

Оскільки дисципліна «Проектування інтер'єрів» є практико-орієнтованою, адресне розташування об'єктів, що належать до бізнес-центрів, уточнюється залежно від пріоритету розробки тих чи інших ділянок міських просторів на даний час. Наприклад, особливо актуальні розробки об'єктів з акцентом на коворкінг.

Перелік об'єктів для курсових проєктів у м. Києві (за узгодженням може бути обрано бізнес-центр в іншому місті за умови можливості провести натурні дослідження):

- Бізнес-центр Південний Палац, вулиця Володимирська;
- Бізнес-центр Sunflower, проспект Науки;
- Бізнес-центр City Garden, вулиця Амурська;
- ДЦ Лагода, вулиця Польова;
- Бізнес-центр, вулиця Нижній Вал;
- Бізнес-центр Регус, вулиця Шовковична;
- БЦ Валми, вулиця Новокостянтинівська;
- Бізнес-центр Horizont Office Towers, вулиця Шовковична;
- БЦ Форум Кинетик, Куренівський провулок;
- БЦ Сокол, вулиця Бережанська;
- Бізнес-центр Форум, вулиця Миколи Пимоненка;
- БЦ Форум, Вікторія Парк;
- Regus Київ, площа Спортивна;
- Офісний центр, готель Театральний, вулиця Голосіївська;
- БЦ Деловой Городок, вулиця Миколи Пимоненка;
- Сильвер-Принт, Гната Хоткевича провулок;
- Бізнес-центр Символ, вулиця Автозаводська;
- БЦ Вектор, вулиця Старокиївська;
- БЦ Increastar, вулиця Василя Сурикова;
- Бізнес-центр SP Hall, проспект Степана Бандери;
- БЦ Да Вінчі, вулиця Олеса Гончара;
- Silver Breeze, проспект Павла Тичини;
- БЦ DemievSky, проспект Валерія Лобановського;
- БЦ Регус, Поділ, вулиця Ігорівська;
- БЦ Прайм, вулиця Тарасівська;
- БЦ Кронос, вулиця Сім'ї Хохлових;
- БЦ Vector, вулиця Богдана Хмельницького;
- БЦ Форум Сателіт, вулиця Героїв Космосу;
- БЦ Горизонт Парк, вулиця Миколи Грінченка.

## 2.2. Склад та структура текстової частини курсового проєкту

Структурними елементами курсового проєкту є: текстова частина – пояснювальна записка та графічна частина – альбом робочих креслень.

Текстова частина складається з титульного аркуша; завдання на проєктування; календарного плану; змісту; вступу, основної частини, що складається з трьох розділів, висновків; списку використаних джерел.

У *вступі* дається коротка оцінка сучасного стану проблематики теми, що розглядається, і обґрунтовується необхідність проведення даної роботи. У цій частині пояснювальної записки слід відобразити актуальність роботи і визначити її цілі та завдання.

Основна частина пояснювальної записки і трьох розділів.

У *першому розділі* дається аналіз стану дослідження питання. Проводиться аналіз історичного розвитку та аналіз класифікації та типології. Опрацювання історичного досвіду, аналогів і прототипів.

У *другому розділі* дається обґрунтування композиційного задуму ландшафтної організації об'єкта в цілому та окремих структурних елементів композиції. Проводиться аналіз законодавчої та нормативної бази, будівельних та технологічних вимог, матеріалів та стандартів. Опрацювання методичних засад, принципів та прийомів проєктування.

У *третьому розділі* проводиться аналіз вихідних даних стану бізнес-центру на момент початку проєктування. Надається аналітична оцінка умов ділянки проєктування, містобудівної ситуації (характер навколишньої забудови), стану існуючого озеленення, уточнюється місце проєктованого об'єкта в загальній класифікації. Наводиться опис загальної концепції та опис кожного етапу проєкту. Висвітлити відповідність нормативній базі та загальній художній концепції.

Наприкінці формулюються короткі висновки про виконану роботу. До списку використаної літератури включаються всі друковані та електронні матеріали, які використовувалися у процесі виконання курсового проєктування.

Оформлення літератури відповідно до ДСТУ 8302:2015. Використовується наскрізна нумерація. Джерела мають у своєму розпорядженні в порядку згадування в тексті. У додатку наводяться аналоги основних структурних композиційних елементів об'єкта проєктування.

## 2.3. Склад та структура графічної частини курсового проєкту

Графічна частина курсового проєкту є окремим альбомом креслень, виконаним відповідно до вимог:



– ДСТУ Б А.2.4-2:2009 СПДБ. Умовні графічні позначення і зображення елементів генеральних планів та споруд транспорту;

– ДСТУ Б А.2.4-4:2009 СПДБ. Основні вимоги до проектної та робочої документації.

– ДСТУ Б А.2.4-6:2009 СПДБ. Правила виконання робочої документації генеральних планів.

Графічна частина складається з наступних структурних елементів: титульного листа; аркуша загальних даних; ситуаційного плану; опорного плану; аркуша з основними видовими кадрами фотофіксації; обмірний план; схеми демонтажу; схеми монтажу; схеми функціонального зонування внутрішнього простору та центру в цілому; вхідної групи; схеми благоустрою території; основних розрізів; розгортки основних приміщень; плану умеблювання; візуалізацій; схеми освітлення; схеми покриття підлоги; специфікації матеріалів; специфікації обладнання.

Залежно від конкретної ситуації, індивідуальних методичних та творчих завдань, викладач може коригувати склад курсового проекту та масштаб складових його креслень.

### **3. МЕТОДИЧНІ РЕКОМЕНДАЦІЇ ЩОДО ЕТАПНОСТІ ВИКОНАННЯ КУРСОВОГО ПРОЄКТУ**

#### **3.1. Черговість виконання етапів курсового проекту**

Процес проектування будь-якого об'єкта складається із чотирьох основних етапів: передпроектного етапу, етапу творчого пошуку, етапу творчої розробки (включає як розробку ескізного проекту, так і робочих креслень) і заключний етап. Черговість виконання курсового проекту наводиться нижче. Рекомендована схема календарного плану-графіка:

1. Видача завдання. Складання завдання на проектування.

2. Передпроектний аналіз. Виконання вступу та першого розділу текстової частини курсового проекту.

3. Етап творчого пошуку проектного вирішення (виконання форескзів та ескіз-ідеї). Виконання другої глави текстової частини курсового проекту.

4. Виконання обмірного плану.

5. Виконання схем демонтажу та монтажу.

6. Виконання функціонального зонування.

7. Оформлення ситуаційного плану та схеми благоустрою.

8. Виконання схеми благоустрою.

9. Розробка вхідної групи.

10. Виконання конструктивних креслень: розрізи та розгортки основних приміщень.

11. Оформлення плану з умеблюванням.

12. Схеми освітлення та покриття підлоги.

13. Оформлення відомості специфікації матеріалів.

14. Оформлення відомості специфікації обладнання.

15. 3D-моделювання видових кадрів. Виконання третього розділу текстової частини курсового проекту.

16. Оформлення альбому графічних креслень та пояснювальної записки до курсового проекту.

17. Захист курсового проекту.

#### **3.2. Підготовчий передпроектний етап**

Підготовчий передпроектний етап відбувається протягом першого тижня проектування. Здобувачі вищої освіти, які виконують курсовий проект із дисципліни «Проектування інтер'єрів», вже мають досвід подібної роботи, оскільки ці етапи є початковими ланками будь-якої проектної розробки дизайнера. На першому занятті під час вступної лекції студенти отримують інформацію про сучасні тенденції проектування та особливості проектування бізнес центрів.

Здобувачі вищої освіти обирають тему та об'єкт курсового проекту, визначають цілі та завдання курсового проектування, знайомляться зі складом курсового проекту, вимогами до його виконання та критеріями оцінки готової роботи. На основі аналізу даних натурального обстеження ділянки проектування виконується вступ і перший розділ текстової частини курсового проекту – пояснювальної записки. Вивчаються та відбираються аналоги основних структурних елементів, що формують композицію.

#### **3.3. Етап творчого пошуку та творчої розробки проекту**

Даний етап триває з третього по сьомий тиждень курсового проектування та ґрунтується на інформації, отриманій на підготовчій передпроектній стадії.

Комплексу заходів щодо організації території умовно можна розділити на два напрямки: перший, пов'язаний із вирішенням композиційно-естетичних та функціональних завдань (реалізується в ході творчого пошуку та творчої розробки проекту); другий – із вирішенням питань благоустрою (реалізується на етапі робочого проектування).

Етап творчого пошуку включає на початковому етапі розробку форескізів із подальшою розробкою ескіз-ідеї плану, що виконуються в клаузурній техніці. Результати цього етапу є основою подальшої розробки планування та ескізних демонстраційних матеріалів. Залежно від розмірів ділянки, схема благоустрою виконується в масштабі 1:500, 1:200 або 1:100.

Творчий процес даного етапу передбачає окрім виконання графічної частини проекту, написання другої глави пояснювальної записки, в якій вивчаються законодавчі та нормативні акти.

### **3.4. Етап ескізного та робочого проектування**

Етап ескізного та робочого проектування триває з восьмого до чотирнадцятого тижня курсового проектування. На даному етапі основною метою є формування у студентів навичок виконання креслень.

Необхідно врахувати значущість курсового проекту з дисципліни «Проектування інтер'єрів» у процесі підготовки дизайнерів вищої кваліфікації, оскільки він єдиний курсовий проект за весь час навчання, у рамках якого здобувачі вищої освіти набувають практичних навичок виконання робочої проектно-документації.

Здобувачі вищої освіти виконують робочі креслення відповідно до ДСТУ Б А.2.4-4:2009 СПДБ. Основні вимоги до проектно-документації, яке передбачає розробку як повного, і неповного (скороченого) комплекту робочих креслень.

У зв'язку з великою складністю завдань, які вирішуються в комплекті робочих креслень, а також недостатньою базою знань у здобувачів вищої освіти з робочого проектування, курсовий проект дисципліни «Проектування інтер'єрів» включає скорочений комплект креслень.

Даний комплект є мінімальним набором графічних матеріалів, що дають необхідну інформацію для виконання проектних робіт і реалізації об'єкта в натурі.

У робочому проектуванні питання благоустрою території вирішуються в межах стадійності – від загального до конкретного, поелементного. Робочий проект є документом, відповідно до якого виконуються будівельні та опоряджувальні роботи, реалізується проект дизайну інтер'єру в натурі.

#### **3.4.1. Загальні вимоги до робочих креслень**

Загальна система проектно-документації для будівництва включає два види креслень: загальнобудівельні та спеціальні.

До загальнобудівельних креслень відносяться архітектурно-будівельні креслення.

До спеціальних креслень відноситься документація з інженерного забезпечення будівель, споруд та житлово-цивільних об'єктів.

Окрім креслень до складу проектно-документації входять вихідні дані для проектування, текстові матеріали, проектно-кошторисна документація та демонстраційні матеріали.

Усі креслення – це технічні документи. Вони повинні бути наочними та містити всю необхідну інформацію, яка потрібна для реалізації проекту.

У кресленнях має бути використана загальноприйнята графіка, щоб уникнути різночитання інформації. Більшість типів зображень закріплено ДСТУ Б А.2.4-4:2009 СПДБ. Основні вимоги до проектно-документації.

За потреби допускається використання індивідуальної графіки, але з обов'язковим винесенням нестандартних зображень як таблиць, текстів.

Демонстраційні матеріали не потребують такої жорсткої регламентації графічних засобів.

#### **3.4.2. Склад робочої проектно-документації**

У цьому курсовому проекті використовується варіант зі скороченим комплектом робочих креслень.

До складу робочих креслень графічної частини курсового проекту входять: опорний план; обмірний план; схема демонтажу; схема монтажу; схема функціонального зонування; схема благоустрою території; розрізи по стіні та сходах; розгортки основних приміщень; план умеблювання; схема освітлення; схема покриття підлоги; специфікація матеріалів; специфікація обладнання.



У тому випадку, якщо проєктований об'єкт має невеликі розміри, допускається поєднання кілька креслень в один, коли на одному аркуші розміщується вся інформація з благоустрою території проєктованого об'єкта.

### **3.4.3. Загальні вимоги до креслень**

Усі креслення виконуються на реальній підоснові. Масштаб зображення вказують в основному написі після найменування зображення. При кількох зображеннях у різних масштабах вказують на полі креслення під найменуванням кожного зображення.

Основні зображення мають у своєму розпорядженні довгу сторону умовної межі вздовж довгої сторони листа, при цьому північна частина ділянки проєктування повинна знаходитися вгорі.

Допускається відхилення від орієнтації «Північ» в межах 90 градусів вправо чи вліво. Зображення на інших аркушах комплекту виконуються однаковою орієнтацією.

У комплекті робочих креслень всі креслення виконують на аркушах встановленого формату (рекомендовано А3). При цьому не допускається наявність у комплекті двох різних форматів креслень.

Текстові матеріали: відомості, таблиці тощо рекомендується розміщувати у правій половині креслення або нижче основного зображення. Не можна розбивати текстовий або табличний матеріал зображеннями.

Зображення на кресленнях виконують суцільною товстою лінією – контури об'єкта, що проєктується; суцільною тонкою – контури існуючого об'єкта; пунктиром – підземні споруди.

Товщину ліній приймають залежно від масштабу креслення та наочності зображення.

Написи, розміри на полях креслення можуть дивитися лише вгору або вліво. Не допускається орієнтація вправо та вниз.

У тих випадках, коли правильне написання неможливе, написи або розміри виносяться на полицях у правильній орієнтації.

Знак сторін світу та роза вітрів розміщуються в лівому верхньому кутку аркуша креслення.

У правому нижньому куті розміщують штамп креслення, який називається основним написом креслення.

На всіх аркушах комплекту обов'язкова наявність експлікацій та відомостей.

На контурах будівель наносять отвори дверей та вікон із відповідною специфікацією.

### **3.4.4. Компонування креслень**

Під компонуванням креслення розуміють взаємне розташування на полі креслення всіх графічних і текстових даних.

Компонування креслень (або композиція креслення) виражається в гармонійному поєднанні окремих елементів зображення в обраному масштабі до заданого формату паперу.

Робочі креслення повинні бути правильно закомпоновані на аркуші та добре читані. Формат майбутнього креслення підбирається таким чином, щоб на ньому розмістилися всі необхідні зображення, таблиці та текстовий матеріал (рекомендовано А3).

Слід уникати перенасиченості креслення, яке може перешкодити його прочитанню.

### **3.5. Заключний етап проєктування**

Даний етап реалізується протягом двох останніх тижнів курсового проєктування та відіграє велику пізнавальну та виховну роль: оформляється альбом графічної частини курсового проєкту, що включає повний комплект демонстраційних матеріалів та робочих креслень, формулюються висновки текстової частини та готується доповідь. Здача, захист та обговорення курсового проєкту відбувається останнього тижня курсового проєктування.

Основна мета цього етапу – розвиток навичок публічного обговорення цілей, завдань та ідей проєкту.

Усі курсові проєкти оцінюються комісією після перегляду альбомів, презентації та обговорення проєктів.

### **3.6. Вимоги до тексту пояснювальної записки**

Текст повинен бути представлений грамотною українською мовою, без застосування жаргонізмів, без підкресленого емоційного забарвлення фраз тексту та з використанням стилю викладу, властивого науковій та технічній літературі за напрямом роботи.

Текст роботи має бути настільки коротким, наскільки це можливо без шкоди для ясного та однозначного розуміння змісту викладеного.

Використовуються науково-технічні терміни, позначення та визначення, загальноприйняті в науково-технічній літературі.

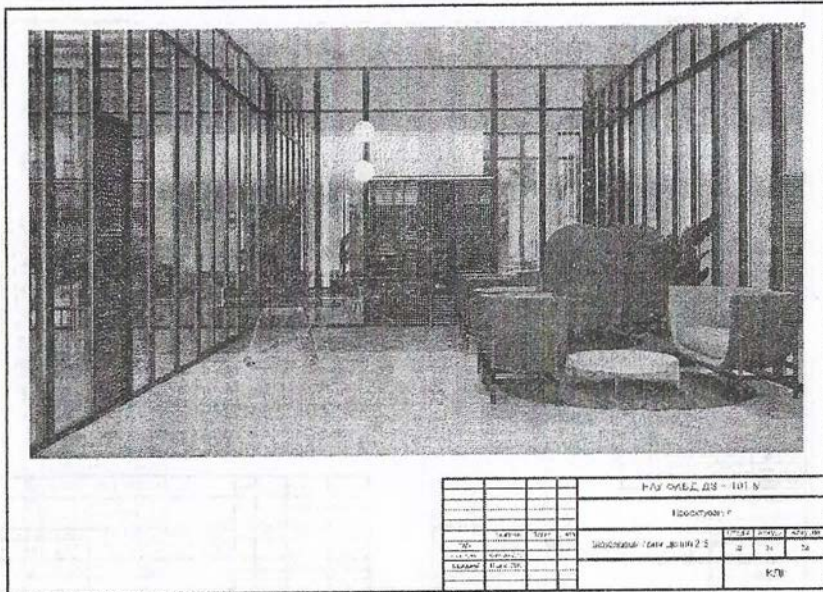
Не дозволяється довільне скорочення слів, заміна слів знаками.



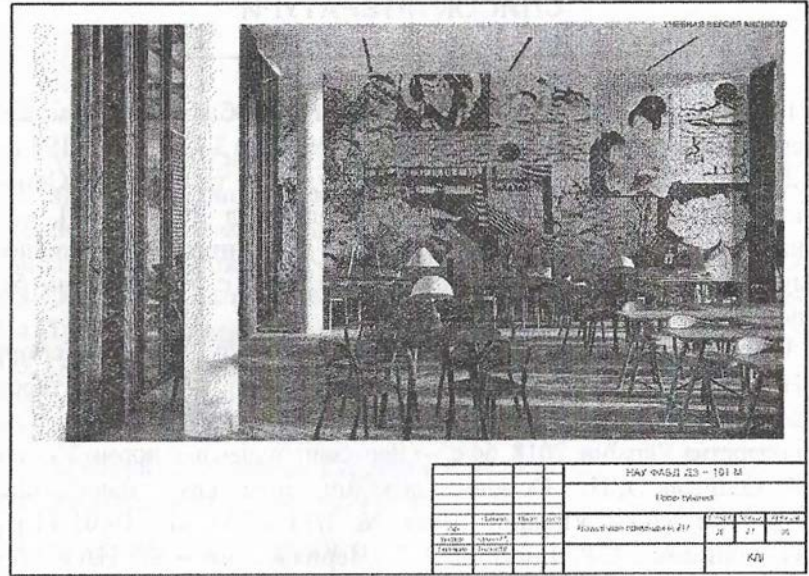




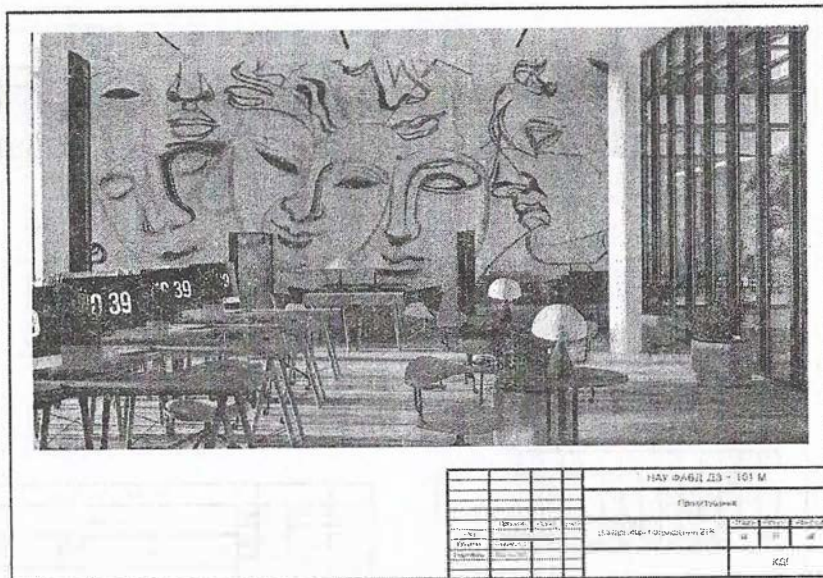




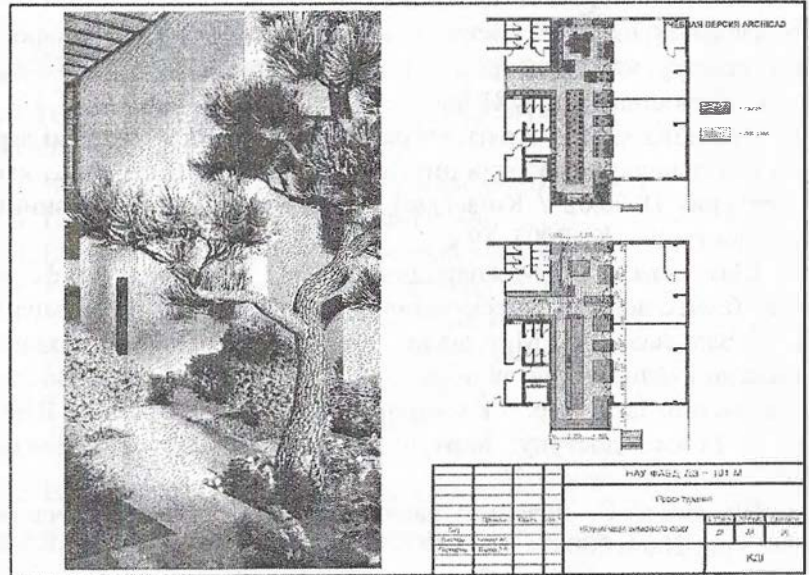
НАУ ФАБД 23 - 101 М										
Корпус № 1										
№	Имя	Фамилия	Инициалы	Дата рождения	Стаж	Средняя зарплата	Средняя зарплата	Средняя зарплата	Средняя зарплата	Средняя зарплата
1	Иванов	Иван	И.И.	01.01.1970	10	10000	10000	10000	10000	10000
2	Петров	Петр	П.П.	02.02.1971	9	9000	9000	9000	9000	9000
3	Сидоров	Сидор	С.С.	03.03.1972	8	8000	8000	8000	8000	8000
К/В										



НАУ ФАБД 23 - 101 М										
Корпус № 1										
№	Имя	Фамилия	Инициалы	Дата рождения	Стаж	Средняя зарплата	Средняя зарплата	Средняя зарплата	Средняя зарплата	Средняя зарплата
1	Иванов	Иван	И.И.	01.01.1970	10	10000	10000	10000	10000	10000
2	Петров	Петр	П.П.	02.02.1971	9	9000	9000	9000	9000	9000
3	Сидоров	Сидор	С.С.	03.03.1972	8	8000	8000	8000	8000	8000
К/В										



НАУ ФАБД 23 - 101 М										
Корпус № 1										
№	Имя	Фамилия	Инициалы	Дата рождения	Стаж	Средняя зарплата	Средняя зарплата	Средняя зарплата	Средняя зарплата	Средняя зарплата
1	Иванов	Иван	И.И.	01.01.1970	10	10000	10000	10000	10000	10000
2	Петров	Петр	П.П.	02.02.1971	9	9000	9000	9000	9000	9000
3	Сидоров	Сидор	С.С.	03.03.1972	8	8000	8000	8000	8000	8000
К/В										



НАУ ФАБД 23 - 101 М										
Корпус № 1										
№	Имя	Фамилия	Инициалы	Дата рождения	Стаж	Средняя зарплата	Средняя зарплата	Средняя зарплата	Средняя зарплата	Средняя зарплата
1	Иванов	Иван	И.И.	01.01.1970	10	10000	10000	10000	10000	10000
2	Петров	Петр	П.П.	02.02.1971	9	9000	9000	9000	9000	9000
3	Сидоров	Сидор	С.С.	03.03.1972	8	8000	8000	8000	8000	8000
К/В										



1. Булгакова Т. В., Золотаревська М. К. Особливості формування інтер'єру мистецьких центрів. Вісник КНУТД № 3 (86), 2015. 193 с.
2. Будинки і споруди. Громадські будинки та споруди. Основні положення: ДБН В.2.2.-9:2018. – [Чинний від 2019-06-01]. – К.: Міністерство регіонального розвитку будівництва та житлово-комунального господарства України, 2019. 43 с. – (Державні будівельні норми України).
3. Будинки і споруди. Інклюзивність будівель і споруд: ДБН В.2.2.-40:2018. – [Чинний від 2019-04-01]. – К.: Міністерство регіонального розвитку будівництва та житлово-комунального господарства України, 2018. 64 с. – (Державні будівельні норми України).
4. Олійник О. П. Основи дизайну інтер'єру: навч. посіб. (З Грифом МОН України. Лист № 1/11.2-351 від 19.01.11 р.) / О. П. Олійник, Л. Р. Гнатюк, В. Г. Чернявський – К.: НАУ, 2011. 228 с.: іл. ISBN – 978-966-598-711-6.
5. Офісний інтер'єр і його вплив на працездатність співробітників [електронний ресурс]. – Електрон. текстові дан. – <http://feroniya.livejournal.com/5781.html>.
6. Семікіна О. В. Архітектура бізнес-центрів в системі аеропорту (на прикладах об'єктів цивільної авіації України): дис... канд. архітектури: 18.00.02 / Київський національний ун-т будівництва та архітектури. – К., 2003. 19 с.
7. Шамраєва О. О. Міжнародний досвід та проблеми формування бізнес-центрів [електронний ресурс] / О. О. Шамраєва, В. П. Ковальський // Матеріали міжнародної науково-технічної конференції «Інноваційні технології в будівництві-2018», м. Вінниця, 13–15 листопада 2018 р. – Електрон. текст. дані. – Вінниця: ВНТУ, 2018. – Режим доступу: <https://conferences.vntu.edu.ua/index.php/itb/itb2018/paper/view/6026>
8. Шумєга С. С. Дизайнн: навч. посіб. – К.: Центр навчальної літератури, 2004. 300 с.
9. НМК з дисципліни «Проектування інтер'єрів»: <http://er.nau.edu.ua:8080/handle/NAU/23555>
10. Робоча програма навчальної дисципліни «Проектування інтер'єрів» <http://er.nau.edu.ua:8080/handle/NAU/23455>

ВСТУП.....	3
1. ОРГАНІЗАЦІЙНО-МЕТОДИЧНІ ВКАЗІВКИ .....	3
1.1. Мета та завдання курсового проекту .....	3
1.2. Вимоги до компетенцій, що набуваються при виконанні курсового проекту .....	4
1.3. Обсяг часу та терміни виконання курсового проекту .....	4
1.4. Технічне та програмне забезпечення .....	4
1.5. Основні види роботи над курсовим проектом та особливості їх проведення .....	5
1.6. Функції керівника курсового проекту .....	5
1.7. Критерії оцінювання курсового проекту .....	6
1.8. Зберігання курсових проектів .....	7
2. ЗМІСТ КУРСОВОГО ПРОЄКТУ .....	7
2.1. Орієнтовний перелік тем для курсових проектів .....	7
2.2. Склад та структура текстової частини курсового проекту .....	8
2.3. Склад та структура графічної частини курсового проекту .....	9
3. МЕТОДИЧНІ РЕКОМЕНДАЦІЇ З ВИКОНАННЯ КУРСОВОГО ПРОЄКТУ .....	10
3.1. Черговість виконання етапів курсового проекту .....	10
3.2. Підготовчий передпроектний етап .....	11
3.3. Етап творчого пошуку та розробки проекту .....	11
3.4. Етап ескізного та робочого проектування .....	12
3.4.1. Загальні вимоги до робочих креслень .....	13
3.4.2. Склад робочої проектної документації .....	13
3.4.3. Загальні вимоги до креслень .....	14
3.4.4. Компонування креслень .....	15
3.5. Заклучний етап проектування .....	15
3.6. Вимоги до тексту пояснювальної записки .....	15
ПРИКЛАДИ ВИКОНАННЯ КУРСОВОГО ПРОЄКТУ .....	16
СПИСОК ЛІТЕРАТУРИ .....	22

*Навчальне видання*

## ПРОЄКТУВАННЯ ІНТЕР'ЄРІВ

МЕТОДИЧНІ РЕКОМЕНДАЦІЇ  
до виконання курсового проєкту  
для здобувачів вищої освіти  
ОС «Магістр»  
спеціальності 022 «Дизайн»  
ОПП «Дизайн»

Укладач  
ГНАТЮК Лілія Романівна

В авторській редакції

Технічний редактор *А. І. Лавринович*  
Коректор *В. І. Куксов*  
Комп'ютерна верстка *Н. В. Черної*

Підп. до друку 15.05.2023. Формат 60x84/16. Папір офс.  
Офс. друк. Ум. друк. арк. 1,39. Обл.-вид. арк. 1,5.  
Тираж 25 прим. Замовлення № 59-1.

Видавець і виготівник  
Національний авіаційний університет  
03058. Київ-58, проспект Любомира Гузара, 1.

Свідоцтво про внесення до Державного реєстру ДК № 7604 від 15.02.2022.